

KRAFT&DELE

PROFESSIONAL

KD-5140



Ηλεκτρικός Φυσητήρας - Αναρροφητήρας Φύλλων
3600 W

ΓΕΝΙΚΕΣ ΟΔΗΓΙΕΣ ΑΣΦΑΛΕΙΑΣ

Πριν χρησιμοποιήσετε τη συσκευή, είναι σημαντικό να διαβάσετε, να κατανοήσετε και να ακολουθήσετε πολύ προσεκτικά τις παρακάτω οδηγίες. Προορίζονται για την ασφάλειά σας και την ασφάλεια των άλλων, εξασφαλίζοντας μεγάλη και απρόσκοπτη διάρκεια ζωής αυτής της συσκευής.

Αυτή η συσκευή μπορεί να χρησιμοποιηθεί από παιδιά ηλικίας από 8 ετών και άτομα με μειωμένες σωματικές, αισθητηριακές ή διανοητικές ικανότητες ή έλλειψη εμπειρίας και γνώσης, υπό την προϋπόθεση ότι επιβλέπονται ή έχουν λάβει οδηγίες για την ασφαλή χρήση της συσκευής και γνωρίζουν με τη χρήση του. Τα παιδιά δεν πρέπει να παίζουν με τη συσκευή. Τα παιδιά δεν πρέπει να καθαρίζουν ή να συντηρούν τη συσκευή χωρίς επίβλεψη. Κρατήστε τη συσκευή και το καλώδιο μακριά από την πρόσβαση

ΣΠΟΥΔΑΙΟΣ

ΔΙΑΒΑΣΤΕ ΠΡΟΣΕΚΤΙΚΑ ΠΡΙΝ ΤΗ ΧΡΗΣΗ.

ΚΡΑΤΗΣΤΕ ΓΙΑ ΤΟ ΜΕΛΛΟΝ.

Ασφαλείς μέθοδοι εργασίας για φορητές, ηλεκτρικές ηλεκτρικές σκούπες κήπου/φουσητήρες με λειτουργία σάπιαστρωσης.

1) Εκπαίδευση

- Διαβάστε προσεκτικά τις οδηγίες. Εξοικειωθείτε με τα χειριστήρια και τις ρυθμίσεις της συσκευής και τον τρόπο σωστής χρήσης της.

- Μην αφήνετε ποτέ παιδιά ή άλλα άτομα που δεν είναι εξοικειωμένα με αυτές τις οδηγίες να χρησιμοποιούν αυτή τη συσκευή. Οι τοπικοί κανονισμοί ενδέχεται να περιορίσουν την ηλικία κάτω από την οποία απαγορεύεται η χρήση της συσκευής.

- Να θυμάστε ότι ο χειριστής ή ο χρήστης είναι υπεύθυνος για ατυχήματα ή κινδύνους για άλλα άτομα ή την περιουσία τους.

2) Προετοιμασία

- Χρησιμοποιήστε προστατευτικά ακοής και γυαλιά ασφαλείας. Φοράτε τα πάντα όταν χειρίζεστε το μηχάνημα.

- Να φοράτε πάντα κατάλληλα υποδήματα και μακρύ παντελόνι όταν χρησιμοποιείτε τη συσκευή. Μην χρησιμοποιείτε τη συσκευή ξυπόλητη ή με σανδάλια. Αποφύγετε να φοράτε ρούχα που είναι φαρδιά, έχουν κρεμαστά κορδόνια ή γραβάτα.

- Μην φοράτε φαρδιά ρούχα ή κρεμαστά κοσμήματα που θα μπορούσαν να πιαστούν στην είσοδο. Κρατήστε τα μακριά μαλλιά μακριά από το άνοιγμα εισόδου.

- Χρησιμοποιήστε τη συσκευή στη συνιστώμενη θέση και μόνο σε σκληρή, επίπεδη επιφάνεια.

- Μην χρησιμοποιείτε τη συσκευή σε πλακόστρωτες ή βραχώδεις επιφάνειες όπου το υλικό που εκτοξεύεται μπορεί να προκαλέσει τραυματισμό.

- Πριν από τη χρήση, να ελέγχετε πάντα οπτικά για να δείτε ότι τα στοιχεία λείανσης, οι βίδες τους και άλλοι συνδετήρες είναι ασφαλισμένοι, ότι το περίβλημα δεν έχει υποστεί ζημιά και ότι τα καλύμματα είναι στη θέση τους. Αντικαταστήστε τα φθαρμένα ή κατεστραμμένα εξαρτήματα στα κιτ ισορροπίας. Αντικαταστήστε τις κατεστραμμένες ή δυσανάγνωστες ετικέτες.

- Πριν από τη χρήση, ελέγχετε πάντα οπτικά τα καλώδια τροφοδοσίας (συμπεριλαμβανομένων των καλωδίων προέκτασης) για να δείτε ότι τα μέσα τεμαχισμού, οι βίδες των μέσων τεμαχισμού και άλλοι σύνδεσμοι είναι ασφαλείς, ότι η θήκη είναι κατεστραμμένη και ότι τα προστατευτικά και οι σίτες είναι στη θέση τους. Αντικαταστήστε τα φθαρμένα ή κατεστραμμένα εξαρτήματα στα κιτ ισορροπίας. Κατεστραμμένες ή δυσανάγνωστες ετικέτες.

- Πριν χρησιμοποιήσετε τη συσκευή, ελέγξτε το καλώδιο και το καλώδιο προέκτασης για ζημιές και γήρανση του υλικού. Εάν το καλώδιο καταστραφεί κατά τη χρήση της συσκευής, αποσυνδέστε αμέσως το καλώδιο. ΜΗΝ ΑΓΓΙΖΕΤΕ ΤΟ ΚΑΛΩΔΙΟ ΠΡΙΝ ΑΠΟΣΥΝΔΕΣΕΤΕ ΑΠΟ

ΤΗΝ ΤΡΟΦΟΔΟΣΙΑ. Μη χρησιμοποιείτε τη συσκευή εάν το καλώδιο είναι κατεστραμμένο ή φθαρμένο.

- Μη χρησιμοποιείτε τη συσκευή όταν άνθρωποι, ειδικά παιδιά ή ζώα, βρίσκονται κοντά.

3) Υπηρεσία

- Πριν ξεκινήσετε τη συσκευή, βεβαιωθείτε ότι το άνοιγμα αναρρόφησης είναι άδειο.

- Κρατήστε το πρόσωπο και το σώμα σας μακριά από την παροχή ρεύματος

- Μην αφήνετε τα χέρια ή οποιοδήποτε άλλο μέρος του σώματος ή τα ρούχα να βρίσκονται μέσα στο θάλαμο εισαγωγής, τον εκτοξευτήρα ή κοντά σε κινούμενα μέρη.

- Διατηρήστε τη σωστή ισορροπία ανά πάσα στιγμή. Δεν πρέπει να υπερεκτιμάτε τις δυνατότητές σας. Μην στέκεστε ποτέ σε υψηλότερο επίπεδο από τη βάση του μηχανήματος όταν τροφοδοτείτε υλικό σε αυτό.

- Να στέκεστε πάντα μακριά από την περιοχή εκκένωσης όταν εργάζεστε με τη συσκευή.

- Όταν τροφοδοτείτε υλικό στο μηχάνημα, προσέξτε ιδιαίτερα να μην ρουφήξετε κομμάτια μετάλλου, πέτρες, μπουκάλια, κουτάκια ή άλλα ξένα σώματα.

- Εάν ο μηχανισμός κοπής χτυπήσει ξένα αντικείμενα ή εάν το μηχάνημα αρχίσει να παράγει ασυνήθιστους θορύβους ή κραδασμούς, απενεργοποιήστε αμέσως το ρεύμα και σταματήστε το μηχάνημα. Αποσυνδέστε τη συσκευή από την παροχή ρεύματος και πραγματοποιήστε τις ακόλουθες ενέργειες πριν επανεκκινήσετε και θέσετε σε λειτουργία το μηχάνημα:

- έλεγχος για ζημιές.

- αντικατάσταση ή επισκευή κατεστραμμένων εξαρτημάτων.

- Ελέγξτε και σφίξτε όλα τα χαλαρά μέρη.

- Δεν επιτρέπουν τη συσσώρευση υλικού στη ζώνη εκκένωσης. Αυτό μπορεί να αποτρέψει τη σωστή εκτόξευση υλικού ή μπορεί να προκαλέσει την απόρριψη υλικού μέσω της θύρας εισόδου.

- Εάν η συσκευή βουλώσει, απενεργοποιήστε την πηγή ρεύματος και αποσυνδέστε τη συσκευή από τα καλώδια τροφοδοσίας πριν καθαρίσετε τα υπολείμματα.

- Μη χρησιμοποιείτε ποτέ τη συσκευή με κατεστραμμένα καλύμματα ή χωρίς συσκευές ασφαλείας, π.χ από την τσάντα συλλογής.

- Διατηρήστε τους συνδέσμους της πηγής τροφοδοσίας απαλλαγμένους από συσσωρευμένα υπολείμματα για να αποτρέψετε ζημιά στην πηγή ρεύματος ή πιθανή πυρκαγιά.

- Το μηχάνημα δεν πρέπει να μεταφέρεται με συνδεδεμένη την πηγή ρεύματος.

- Σταματήστε το μηχάνημα και αφαιρέστε το φισ από την πρίζα. Βεβαιωθείτε επίσης ότι όλα τα κινούμενα μέρη έχουν σταματήσει εντελώς:

- Κάθε φορά που αφήνετε το μηχάνημα,

- Πριν αφαιρέσετε τα μπλοκαρίσματα ή αποφράξετε τον σωλήνα αναρρόφησης,

- Πριν από τον έλεγχο, τον καθαρισμό και άλλες εργασίες στο μηχάνημα.

- Μην γέρνετε το μηχάνημα ενώ είναι συνδεδεμένο στο τροφοδοτικό.

4) Συντήρηση και αποθήκευση

- Όταν σταματάτε το μηχάνημα για λειτουργία, επιθεώρηση ή αποθήκευση ή για αλλαγή εξαρτήματος, αποσυνδέστε την πηγή ρεύματος, αποσυνδέστε το καλώδιο τροφοδοσίας και βεβαιωθείτε ότι όλα τα κινούμενα μέρη έχουν σταματήσει τελείως. Αφήστε το μηχάνημα να κρυώσει πριν ελέγξετε, ρυθμίσετε κ.λπ. Διατηρείτε το μηχάνημα καθαρό.

- Η συσκευή πρέπει να φυλάσσεται σε ξηρό μέρος, μακριά από παιδιά.

- Αφήστε πάντα το μηχάνημα να κρυώσει πριν το αποθηκεύσετε.

- Κατά το σέρβις των στοιχείων λείανσης, λάβετε υπόψη ότι ακόμα κι αν η πηγή ρεύματος είναι απενεργοποιημένη λόγω της λειτουργίας κλειδώματος προφυλακτήρα, τα στοιχεία λείανσης ενδέχεται να εξακολουθούν να κινούνται.

- Για ασφάλεια, αντικαταστήστε τα φθαρμένα ή κατεστραμμένα εξαρτήματα. Πρέπει να χρησιμοποιούνται μόνο γνήσια ανταλλακτικά και αξεσουάρ.

- Μην επιχειρήσετε ποτέ να απενεργοποιήσετε τη λειτουργία κλειδώματος καλύμματος.

5) Πρόσθετες συμβουλές ασφαλείας για συσκευές με σακούλες συλλογής.

- Απενεργοποιήστε τη συσκευή πριν τοποθετήσετε ή αφαιρέσετε την τσάντα.

6) Σύσταση

- Η συσκευή πρέπει να τροφοδοτείται από συσκευή υπολειπόμενου ρεύματος (RCD) με ρεύμα ενεργοποίησης όχι μεγαλύτερο από 30 mA.

ΑΣΦΑΛΗ ΛΕΙΤΟΥΡΓΙΑ

Περιβάλλον εργασίας

Μην εκθέτετε το ηλεκτρικό εργαλείο στη βροχή και μην το χρησιμοποιείτε σε υγρά ή υγρά μέρη. Διατηρήστε καλό φωτισμό στο χώρο εργασίας. Μην χρησιμοποιείτε ηλεκτρικά εργαλεία σε μέρη όπου υπάρχει κίνδυνος έκρηξης ή πυρκαγιάς από εύφλεκτα υλικά, εύφλεκτα υγρά, χρώματα, βερνίκια, βενζίνη κ.λπ. Για εύφλεκτα αέρια και εκρηκτικές σκόνες, συνιστάται προληπτικά να συμβουλευτείτε έναν ειδικό για κατάλληλος πυροσβεστήρας και η χρήση του. Όλα αυτά για να αποφευχθεί η λειτουργία της συσκευής σε κακές καιρικές συνθήκες και ειδικότερα να αποφευχθεί ο κίνδυνος κεραυνών.

Προστασία από ηλεκτροπληξία

Αποφύγετε να αγγίζετε γειωμένες επιφάνειες (π.χ. σωλήνες, καλοριφέρ, σόμπες και ψυγεία).

Να είστε προσεκτικοί με τα παιδιά και τα ζώα

Τα παιδιά και τα κατοικίδια πρέπει να φυλάσσονται μακριά από τον χώρο εργασίας. Δεν πρέπει να επιτρέπεται στα παιδιά να αγγίζουν ή να χειρίζονται τη συσκευή ή να αγγίζουν τα καλώδια επέκτασης. Όλα τα ηλεκτρικά εργαλεία πρέπει να φυλάσσονται μακριά από παιδιά όταν δεν χρησιμοποιούνται, κατά προτίμηση σε κλειδωμένη, ασφαλή ντουλάπα ή δωμάτιο.

Μην τεντώνετε το καλώδιο ρεύματος

Ποτέ μην τραβάτε ή τραβάτε το καλώδιο ρεύματος για να το αποσυνδέσετε από την πρίζα.

Μην μεταφέρετε ποτέ ένα ηλεκτρικό εργαλείο από το καλώδιο τροφοδοσίας του. Κρατήστε το καλώδιο ρεύματος μακριά από θερμότητα, λάδι, διαλύτες και αιχμηρές άκρες. Εάν το καλώδιο ρεύματος είναι κατεστραμμένο, θα πρέπει να αντικατασταθεί από εξουσιοδοτημένο κέντρο σέρβις.

Συντηρήστε τα εργαλεία σας προσεκτικά.

Ακολουθήστε τις οδηγίες για λίπανση και αντικατάσταση εξαρτημάτων.

Ελέγχετε περιοδικά το καλώδιο τροφοδοσίας της συσκευής και εάν είναι κατεστραμμένο, αντικαταστήστε το σε εξουσιοδοτημένο κέντρο σέρβις. Ελέγχετε τακτικά τα καλώδια προέκτασής σας και αντικαθιστάτε τα εάν είναι κατεστραμμένα.

Οι λαβές πρέπει να είναι στεγνές, καθαρές και απαλλαγμένες από λάδια και λίπη.

Βεβαιωθείτε ότι οι αεραγωγοί είναι πάντα καθαροί και χωρίς σκόνη. Οι μπλοκαρισμένοι αεραγωγοί μπορεί να προκαλέσουν υπερθέρμανση και ζημιά του κινητήρα.

Κορδόνια προέκτασης και κορδόνια προέκτασης μπομπίνας

Η συσκευή πρέπει να συνδέεται μόνο σε δίκτυο που προστατεύεται από συσκευή υπολειπόμενου ρεύματος (RCD) με ρεύμα ενεργοποίησης που δεν υπερβαίνει τα 30 mA για μηχανήματα που τροφοδοτείται από το δίκτυο.

Όταν τα ηλεκτρικά εργαλεία χρησιμοποιούνται σε εξωτερικούς χώρους, χρησιμοποιείτε μόνο καλώδια επέκτασης που προορίζονται για εξωτερική χρήση.

Τα καλώδια επέκτασης πρέπει πάντα να ξετυλίγονται πλήρως.

Για καλώδια επέκτασης έως 15 μέτρα, χρησιμοποιήστε ένα καλώδιο διατομής 1,5 mm².

Για καλώδια επέκτασης μεγαλύτερα από 15 μέτρα αλλά μικρότερα από 40 μέτρα, χρησιμοποιήστε ένα καλώδιο διατομής 2,5 mm².

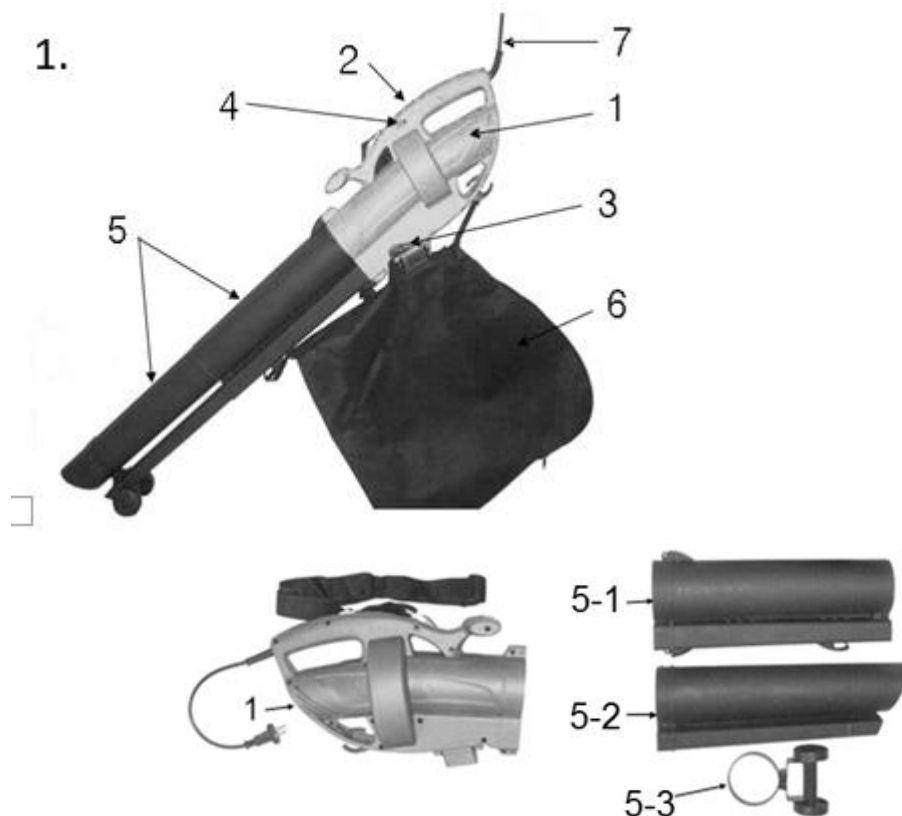
Πριν από τη χρήση, να αντικαθιστάτε πάντα το καλώδιο επέκτασης εάν είναι κατεστραμμένο.

Προστατέψτε το καλώδιο επέκτασης από αιχμηρά αντικείμενα, υπερβολική θερμότητα και υγρά ή βρεγμένα μέρη.

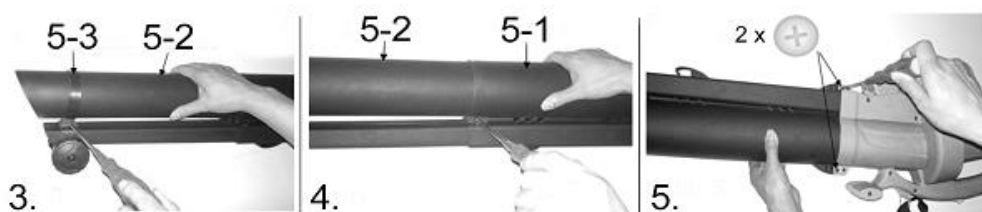
Εάν χρησιμοποιείται καλώδιο επέκτασης, δεν μπορείτε να επιλέξετε πιο αδύναμο από το H05VV-F (2 X 1,0 mm²).

Ελέγξτε για κατεστραμμένα μέρη

Οι προφυλακτήρες ή άλλα μέρη ηλεκτρικών εργαλείων που έχουν υποστεί ζημιά θα πρέπει να επισκευάζονται ή να αντικαθίστανται σωστά από εξουσιοδοτημένο κέντρο σέρβις, εκτός εάν αναφέρεται διαφορετικά σε αυτό το εγχειρίδιο.



ΜΟΝΤΑΖ (RYS. 3, 4, 5)



Εικ. 3 - Σύρετε τα σεί τροχών (5-3) στον σωλήνα εισαγωγής του φουσητήρα (5-2) και βεβαιωθείτε ότι ταιριάζουν μεταξύ τους και έχουν εισαχθεί πλήρως. Στη συνέχεια στερεώστε τα με την παρεχόμενη βίδα.

Εικ.4 - Τοποθετήστε το σωλήνα αναρρόφησης του φουσητήρα (5-2) μέσα στο σωλήνα αναρρόφησης (5-1). Βεβαιωθείτε ότι όλα εφαρμόζουν σωστά και έχουν τοποθετηθεί πλήρως. Στη συνέχεια στερεώστε τα με την παρεχόμενη βίδα.

Εικ.5 - Μετακινήστε το σωλήνα εισαγωγής του φουσητήρα (5-1) στην κατάλληλη θέση στο σώμα και βεβαιωθείτε ότι όλα ταιριάζουν μεταξύ τους και έχουν εισαχθεί πλήρως. Στη συνέχεια στερεώστε τα πάντα με τις δύο βίδες που περιλαμβάνονται.

ΕΓΚΑΤΑΣΤΑΣΗ ΤΗΣ ΣΑΚΟΥΛΑ ΣΥΛΛΟΓΗΣ ΑΠΟΒΛΗΤΩΝ (ΕΙΚ. 6)

Πριν εγκαταστήσετε τη σακούλα συλλογής απορριμμάτων, βεβαιωθείτε ότι ο διακόπτης ρύθμισης ηλεκτρικής σκούπας-ανεμιστήρας λειτουργεί σωστά και ότι η λειτουργία του δεν διαταράσσεται από ακαθαρσίες που έχουν απομείνει από προηγούμενη εργασία. Εισαγάγετε τον σύνδεσμο της σακούλας συλλογής στον σύνδεσμο στο περίβλημα. Σπρώξτε τον σύνδεσμο της σακούλας συλλογής μέχρι να κουμπώσει στη θέση του και να κάνει κλικ. Κρεμάστε τη σακούλα συλλογής στο άγκιστρο που βρίσκεται στο σωλήνα αναρρόφησης και εμφύσησης και στο περίβλημα του κινητήρα. (εικ. 6) Αποσυναρμολόγηση με αντίστροφη σειρά.

6.

ΤΟΠΟΘΕΤΗΣΗ ΤΟΥ ΙΜΑΝΙΟΥ ΩΜΟΥ (ΕΙΚΟΝΑ 7)

Το Vacuum Blower είναι εξοπλισμένο με ζώνη ώμου. Εάν το ζητήσει ο πελάτης (εικ.7), στερεώνεται στο επάνω μέρος του περιβλήματος της συσκευής όπως φαίνεται στην παρακάτω εικόνα. Ο ιμάντας ώμου μειώνει την κούραση και την άνεση κατά τη χρήση της συσκευής και μπορεί να φορεθεί σε θέση κατάλληλη για τον χειριστή

7.

Προειδοποίηση! Μην φοράτε ποτέ τη ζώνη διαγώνια στο στήθος σας, αλλά κρατήστε τη συσκευή μόνο στον ώμο σας, ώστε να μπορείτε να αφαιρέσετε γρήγορα τη συσκευή σε περίπτωση έκτακτης ανάγκης.

ΠΡΙΝ ΤΗΝ ΕΚΚΙΝΗΣΗ

Πριν ξεκινήσετε την ηλεκτρική σκούπα-φουσητήρα, συνδέστε το φως στο ρεύμα μέσω της συσκευής υπολειπόμενου ρεύματος (R.C.D.) και ενεργοποιήστε τη συσκευή. Ελέγξτε εάν το R.C.D. λειτουργεί σωστά.

ΕΚΚΙΝΗΣΗ ΤΗΣ ΣΚΟΥΠΑΣ-ΦΝΗΣΤΗ

Για να ξεκινήσετε τον ανεμιστήρα κενού, βεβαιωθείτε ότι οι δύο ενδιάμεσοι σωλήνες αναρρόφησης και εμφύσησης μαζί με το σώμα της συσκευής έχουν συναρμολογηθεί σωστά.

Προειδοποίηση! Πριν επιλέξετε τη λειτουργία Vacuum ή Blower, βεβαιωθείτε ότι ο διακόπτης ρύθμισης λειτουργεί σωστά και ότι η λειτουργία του δεν επηρεάζεται από υπολείμματα που έχουν απομείνει από προηγούμενη εργασία. Επιλέξτε τη λειτουργία ηλεκτρική σκούπα ή φουσητήρα χρησιμοποιώντας το διακόπτη ρύθμισης που βρίσκεται στο πλάι της συσκευής (Εικ.8) και μετακινήστε το διακόπτη "On / Off" από τη θέση "Off" στη θέση "On" (Εικ.9). Εάν απαιτείται περισσότερη ισχύς, μετακινήστε το ρυθμιστή ταχύτητας από τη θέση (1) στη θέση «Μέγ.». (εικ.10).

ΔΙΑΚΟΠΗ ΤΗΣ ΣΚΟΥΠΑΣ-ΦΝΗΣΤΗ

Για να σταματήσετε τη συσκευή, απλώς σύρετε το διακόπτη "On/Off" στη θέση "Off".

ΧΡΗΣΗ ΣΚΟΥΠΑΣ-ΦΝΗΣΤΗΡΑΣ

Μην προσπαθήσετε να μαζέψετε υγρά απόβλητα. Αφήστε τα φύλλα που πέφτουν να στεγνώσουν πριν χρησιμοποιήσετε τη συσκευή. Ο ανεμιστήρας κενού μπορεί να χρησιμοποιηθεί για να φυσήξει συντρίμμια από αίθρια, μονοπάτια, δρόμους, γκαζόν και θάμνους. Μπορείτε επίσης να συλλέξετε φύλλα, χαρτί, μικρά κλαδάκια και ροκανίδια. Όταν χρησιμοποιείτε τη συσκευή σε λειτουργία ηλεκτρικής σκούπας, τα απόβλητα αναρροφούνται μέσω του σωλήνα αναρρόφησης και πριν πεταχτούν στη σακούλα συλλογής, περνούν τον ανεμιστήρα αναρρόφησης, όπου τεμαχίζονται μερικώς. Τα τεμαχισμένα οργανικά απόβλητα είναι ιδανικά για χρήση γύρω από φυτά ως σάπια φύλλα. Προειδοποίηση! Οποιαδήποτε σκληρά αντικείμενα όπως πέτρες, τενεκέδες, γυαλί κ.λπ. μπορεί να προκαλέσουν ζημιά στον ανεμιστήρα αναρρόφησης.

ΣΠΟΥΔΑΙΟΣ

Μη χρησιμοποιείτε τον ανεμιστήρα κενού για να αναρροφήσετε νερό ή πολύ υγρά απόβλητα. Μην χρησιμοποιείτε ποτέ τον ανεμιστήρα κενού χωρίς να έχετε τοποθετήσει τη σακούλα συλλογής.

ΛΕΙΤΟΥΡΓΙΑ ΤΗΣ ΣΚΟΥΠΑΣ-ΦΝΗΣΤΗΡΑΣ

Λειτουργία ανεμιστήρα

Πριν ξεκινήσετε να εργάζεστε, ελέγξτε την περιοχή στην οποία θα εργαστείτε. Αφαιρέστε τυχόν αντικείμενα ή συντρίμμια που θα μπορούσαν να πεταχτούν ή να μπλοκάρουν τη συσκευή.

Επιλέξτε τη λειτουργία φυσήματος χρησιμοποιώντας το διακόπτη ρύθμισης στο πλάι της συσκευής (εικ.8) και ενεργοποιήστε την. Μετακινήστε την ενεργοποιημένη συσκευή προς τα εμπρός στους τροχούς, κατευθύνοντας το ακροφύσιο προς τη βρωμιά για να την αφαιρέσετε.

Εναλλακτικά, κρατήστε το ακροφύσιο ακριβώς πάνω από το έδαφος και κουνήστε τη συσκευή από τη μία πλευρά στην άλλη, προχωρώντας προς τα εμπρός και στρέφοντας το ακροφύσιο προς τα υπολείμματα για να τα αφαιρέσετε. Φυσήξτε τα απόβλητα σε βολικούς σωρούς και στη συνέχεια χρησιμοποιήστε την ηλεκτρική σκούπα για να τα συλλέξετε.

Λειτουργία ηλεκτρικής σκούπας

Πριν ξεκινήσετε να εργάζεστε, ελέγξτε την περιοχή στην οποία θα εργαστείτε. Αφαιρέστε τυχόν αντικείμενα ή συντρίμμια που θα μπορούσαν να πεταχτούν ή να μπλοκάρουν τη συσκευή. Επιλέξτε τη λειτουργία της ηλεκτρικής σκούπας χρησιμοποιώντας το διακόπτη ρύθμισης στο πλάι της συσκευής (εικ.8) και ενεργοποιήστε την. Όταν η συσκευή είναι ενεργοποιημένη, μετακινήστε την προς τα εμπρός στους τροχούς, κατευθύνοντας το ακροφύσιο προς τη βρωμιά για να τη συλλέξετε. Εναλλακτικά, κρατήστε το ακροφύσιο ακριβώς πάνω από το έδαφος και κουνήστε τη συσκευή από τη μία πλευρά στην άλλη, προχωρώντας προς τα εμπρός και στρέφοντας το ακροφύσιο προς τα υπολείμματα για να τα μαζέψετε. Μην πιέζετε το ακροφύσιο μέσα στα απόβλητα, καθώς αυτό μπορεί να μπλοκάρει τον σωλήνα αναρρόφησης και να μειώσει την απόδοση της εγκατάστασης ζένια.

Τα οργανικά υλικά όπως τα φύλλα περιέχουν μεγάλη ποσότητα νερού, η οποία μπορεί να τα κάνει να κολλήσουν μέσα στο σωλήνα αναρρόφησης. Για να μειώσετε το κόλλημα του υλικού, θα πρέπει να το αφήσετε να στεγνώσει για μερικές ημέρες.

ΚΑΘΑΡΙΣΜΟΣ ΚΑΙ ΑΠΟΘΗΚΕΥΣΗ

Βεβαιωθείτε ότι όλα τα παξιμάδια, οι βίδες και οι βίδες είναι σωστά σφιγμένα και ότι τα καλύμματα έχουν τοποθετηθεί σωστά.

Όλα τα κατεστραμμένα και φθαρμένα εξαρτήματα πρέπει να αντικατασταθούν για να διατηρείται ο ανεμιστήρας κενού σε ασφαλή κατάσταση λειτουργίας.

Το υλικό δεν πρέπει ποτέ να αφήνεται στη συσκευή ή στη σακούλα συλλογής. Αυτό μπορεί να είναι επικίνδυνο κατά την εκκίνηση του μηχανήματος.

Μετά τη χρήση, η συσκευή πρέπει να καθαριστεί επιμελώς.

Βεβαιωθείτε ότι ο ανεμιστήρας κενού είναι απενεργοποιημένος και αποσυνδεδεμένος από την παροχή ρεύματος. Αφαιρέστε και αδειάστε τη σακούλα συλλογής. Βεβαιωθείτε ότι ο διακόπτης ρύθμισης λειτουργεί σωστά και δεν είναι φραγμένος από βρωμιά. Αφαιρέστε τη χαλαρή βρωμιά γύρω από τον ανεμιστήρα και από το εσωτερικό του σωλήνα αναρρόφησης και εμφύσησης.

Μην χρησιμοποιείτε διαλύτες για να καθαρίσετε τα πλαστικά μέρη της συσκευής.

Διαβάστε το εγχειρίδιο χρήσης πριν ξεκινήσετε να εργάζεστε με τη συσκευή. Υπάρχει κίνδυνος να πεταχτούν πέτρες και άλλα αντικείμενα από τη συσκευή. Κρατήστε άλλους ανθρώπους και κατοικίδια σε ασφαλή απόσταση.

Μετρημένη στάθμη ηχητικής πίεσης: 88dB(A)

Μετρημένη στάθμη ηχητικής ισχύος: 99,7dB(A) K=3dB

Εγγυημένη στάθμη ηχητικής ισχύος: 103dB(A) Αποσυνδέετε πάντα τη συσκευή από το ρεύμα πριν την καθαρίσετε, την επισκευάσετε ή όταν είναι κατεστραμμένη ή μπερδεμένη.

Μην χρησιμοποιείτε αυτό το προϊόν στη βροχή και μην το αφήνετε σε εξωτερικό χώρο κατά τη διάρκεια βροχοπτώσεων. Φοράτε προστατευτικά για τα μάτια.

Τραβήξτε έξω το καλώδιο ρεύματος εάν είναι κατεστραμμένο ή μπερδεμένο. Κρατήστε τα χέρια σας μακριά από τον περιστρεφόμενο ανεμιστήρα

ΑΠΟΡΡΙΨΗ ΤΗΣ ΣΥΣΚΕΥΗΣ

Σε καμία περίπτωση δεν πρέπει να απορρίπτετε τη συσκευή στα κανονικά οικιακά απορρίμματα. Αυτό το προϊόν υπόκειται στις διατάξεις της Ευρωπαϊκής Οδηγίας 2002/96/NVE-WEEE (απόβλητα ηλεκτρικού και ηλεκτρονικού εξοπλισμού). Παραδώστε τη συσκευή για απόρριψη σε εγκεκριμένο εργοστάσιο ανακύκλωσης ή δημοτικό ίδρυμα. Τηρείτε τους ισχύοντες κανονισμούς. Εάν έχετε αμφιβολίες, επικοινωνήστε με το εργοστάσιο ανακύκλωσης.

ΤΕΧΝΙΚΑ ΔΕΔΟΜΕΝΑ

Μοντέλο: KD5140

Ονομαστική τάση 230V ~ 50 Hz

Ονομαστική ισχύς 3600 W

Ταχύτητα ρελαντί 8.000 - 14.000 min⁻¹

Ταχύτητα αέρα 165-325 km/h

Αναλογία λείανσης 10:1

Χωρητικότητα συλλεκτικής τσάντας 35 L

Μετρημένη στάθμη ηχητικής πίεσης: 88 dB(A)

Εγγυημένη στάθμη ηχητικής ισχύος: 99,7 dB(A) K=3 dB(A)

Εγγυημένη στάθμη ηχητικής ισχύος: 103 dB(A)

Δόνηση 5,953 m/s² K=1,5 m/s²

Καθαρό βάρος 2,6 κιλά

ΔΗΛΩΣΗ ΣΥΜΜΟΡΦΩΣΗΣ

Σύμφωνα με τον Οδηγό ISO/IEC 22 και το EN 45014

Εξουσιοδοτημένος αντιπρόσωπος του κατασκευαστή: FOREINTRADE SP. ΖΩΟΛΟΓΙΚΟΣ ΚΗΠΟΣ.

Διεύθυνση του εξουσιοδοτημένου αντιπροσώπου: Grochowska 341 lok.174; 03-822 Βαρσοβία

ΔΗΛΩΝΟΥΜΕ ΟΤΙ ΤΟ ΠΡΟΪΟΝ ΕΙΝΑΙ ΣΥΜΜΟΡΦΟ ΜΕ ΤΑ ΕΥΡΩΠΑΪΚΑ ΠΡΟΤΥΠΑ

Όνομα προϊόντος: Φυσητήρας φύλλων - ηλεκτρική σκούπα (με σήμα κατατεθέν Kraft&Dele)
Μοντέλο (εμπορικά σήματα): KD5140

Στοιχεία προϊόντος: Ισχύς: 3600W

Τάση: 230V

Δήλωση:

Το προϊόν στο οποίο αναφέρεται η παρούσα δήλωση πληροί τις απαιτήσεις των Οδηγιών της ΕΚ:

1. Οδηγία 2006/42/ΕΚ για τα μηχανήματα
2. 2011/65/ΕΥ ROHS 2 Οδηγία
3. Οδηγία 2000/14/ΕΚ για τις εκπομπές θορύβου

Σύμφωνα με τα πρότυπα:

EN 60335-1:2012/A11:2014; EN 50636-2-100:2014; EN62233:2008; EN50581:2012; EN ISO 3744:2011

Αριθμός πιστοποιητικού M8A 16 05 60896 214 που εκδόθηκε από την TÜV SUD Product Service GmbH (Zertifizierstelle, Ridlerstrasse 65, 80339 München, Γερμανία) της 10ης Μαΐου 2016.

Υπεύθυνος για τη συντήρηση της τεχνικής τεκμηρίωσης: Ma Dong Hui, Grochowska 341 lok.174; 03-822 Βαρσοβία

Ma Dong Hui, Βαρσοβία, 04/08/2019